



Програмата е финансирана од Европската Унија



ПРЕКИНИ СО НАСИЛСТВОТО!

Ќе ја заштитам и ќе и помогнам да контактира со институциите за да не биде жртва во иднина!



**НИЕ МОЖЕМЕ
AMEN SHAJ
WE CAN**



**КАМПАЊА ЗА ПРЕВЕНЦИЈА НА НАСИЛСТВО ВРЗ ЖЕНИ
И СЕМЕЈНО НАСИЛСТВО ВО РОМСКИТЕ НАСЕЛБИ**



НИЕ МОЖЕМЕ
AMEN SHAJ
WE CAN



ПОСТОЈАТ ИНСТИТУЦИИ И МЕХАНИЗМИ ЗА ДА БИДЕТЕ ЗАШТИТЕНИ ОД НАСИЛСТВО ВРЗ ЖЕНИ И СЕМЕЈНО НАСИЛСТВО

1

ПРАВО НА ИЗБОР НА ЈАЗИК

Жртвата на насилство врз жени и семејно насилство треба да биде информирана за правото на избор на јазик со кој жртвата ќе ги разбере своите права во текот на постапките.

ПРАВО НА ПРИДРУЖНИК

Жртва на насилство има право да избере лице кое ќе ја придружува во текот на постапката пред надлежен орган.

Придружник може да биде секое возрастасно лице ОСВЕН лицето кое е сторител на насилство врз жени и семејно насилство во постапката.

2

3

ОТСТРАНУВАЊЕ НА СТОРИТЕЛОТ ОД ДОМОТ И ЗАБРАНА ЗА ПРИБЛИЖУВАЊЕ ДО ДОМОТ

Изрекување на привремена мерка за заштита - Отстранување на сторителот од домот и забрана за приближување до домот се изрекува кога постои сериозна опасност по живот и телесниот интегритет на жртвата и ризик од повторување на насилството.

ПСИХО - СОЦИЈАЛЕН ТРЕТМАН

На сторителите на насилство врз жени или семејно насилство може да им биде изречена привремена мерка за заштита Психо - социјален третман во насока на промена во однесувањето на сторителот.

4

5

ОПЕРАТИВНИ МЕРКИ НА ВЛАДА ЗА ВРАБОТУВАЊЕ за 2021

Мерка за субвенционирање на плати како поддршка на лица кои потешко се вклучуваат на пазарот на трудот меѓу кои се и жртвите на семејно насилство е предвидена согласно оперативните мерки за вработување на Владата за 2021 год.





ШТО Е НАСИЛСТВО ВРЗ ЖЕНИТЕ?

Тоа е кршење на човековите права и форма на дискриминација врз жените и ги означува сите акти на родово засновано насилство коишто доведуваат или веројатно ќе доведат до физичка, сексуална, психичка или економска повреда или страдање на жените, вклучувајќи и закани за такви акти, изнуда или произволно лишување од слобода.

НАСИЛСТВОТО МОЖЕ ДА СЕ СЛУЧИ ВО ПРИВАТНИОТ И ЈАВНИОТ ЖИВОТ!

ФОРМИ НА НАСИЛСТВО ВРЗ ЖЕНИ

- СЕМЕЈНО НАСИЛСТВО
ФИЗИЧКО, СЕКСУАЛНО, ПСИХОЛОШКО
ИЛИ ЕКОНОМСКО НАСИЛСТВО
- ДЕМНЕЕЊЕ
- СЕКСУАЛНО НАСИЛСТВО,
ВКЛУЧИТЕЛНО И СИЛУВАЊЕ
- СЕКСУАЛНО ВОЗНЕМИРУВАЊЕ;
- СЕКСУАЛНО ВОЗНЕМИРУВАЊЕ
ПРЕКУ ИНТЕРНЕТ
- ПРИСИЛЕН БРАК
- ЖЕНСКО ГЕНИТАЛНО ОСАКАТУВАЊЕ;
- ПРИНУДЕН АБОРТУС И
ПРИСИЛНА СТЕРИЛИЗАЦИЈА
- ТРГОВИЈА СО ЖЕНИ
- ПРИСИЛНА КОНТРОЛА
ВРЗ ЖЕНИТЕ

ШТО Е ПРИСИЛЕН БРАК?

„ПРИСИЛЕН БРАК“ е присилување, намамување, доведување во заблуда, закана или на друг начин принудување на возрасен или дете да стапат во брак или вонбрачна заедница;



ПОСТАПУВАЊЕ НА СЛУЖБЕНИ ЛИЦА

Службените лица во институциите кои вршат дејност од областа на социјалната заштита, внатрешните работи, здравството, детската заштита и образованието, како и надлежните судови и обвинителства во постапките за насилство врз жени и семејното насилство **се должни да постапуваат ИТНО, со должно внимание на интересите и потребите на жртвата!!!**

ЦЕНТАР ЗА СОЦИЈАЛНИ РАБОТИ

Центарот за социјална работа (ЦСР) е должен да започне постапка ВЕДНАШ, а најдоцна во рок од 12 часа од добиеното сознание дека е сторено насилство врз жена или семејно насилство и да преземе мерки за заштита на жртвата и може да ги превземе следниве мерки за заштита на жртвите:

- привремено згрижување
- потребна медицинска помош, по потреба и згрижување во најблиската здравствена установа
- остварување на права од социјална и здравствена заштита
- психо-социјална интервенција и третман
- помош на семејството за редовно школување на дете
- правна помош и застапување
- упатување на жртвата до надлежен центар за вработување и други државни органи за активно вклучување на пазарот на труд
- во случај на висок ризик и преземање на итни мерки за заштита, и кога жртвата има привремен престој, а најдоцна во рок од 12 часа од приемот на пријавата, донесува решение за привремено доверување на грижа и воспитување на деца на родителот жртва.

МИНИСТЕРСТВО ЗА ВНАТРЕШНИ РАБОТИ

Полициски службеник секогаш кога има пријава за насилство врз жени и семејно насилство, а заради отстранување на непосредна и сериозна опасност по животот и физичкиот и психичкиот интегритет на жртвата и членови на нејзиното семејство **е должен да излезе на местото на настанот и да изготви полициски извештај ВЕДНАШ, а најдоцна во рок од 12 часа од интервенцијата на настанот.**

Полицискиот службеник:

- обезбедува жртвата веднаш да добие соодветна здравствена заштита
- по барање на жртвата ја придружува во живеалиштето на жртвата да ги земе личните работи кои се неопходни за секојдневниот живот
- е должен веднаш или најдоцна 12 часа од интервенција на настанот, да го извести надлежниот центар за социјална работа заради преземање на итните мерки за заштита на жртвата
- кога ќе процени дека на самото место постои висок ризик од непосредна и сериозна опасност по животот, физичкиот и психичкиот интегритет на жртвата и членови на нејзино семејство ќе го лиши од слобода сторителот согласно со закон.

КАКО ДА ПРЕПОЗНАЕТЕ ДАЛИ СТЕ ЖРТВА НА СЕМЕЈНО НАСИЛСТВО?

ДАЛИ ВАШИОТ ПАРТНЕР?

- ФИЗИЧКИ ВЕ ПОВРЕДУВА (ВЕ УДИРА, ВЕ ТУРКА, ВЕ ВЧЛЕЧЕ, ВЕ КУБЕ И ДР.)
- ВЕ КОНТРОЛИРА ШТО ПРАВИТЕ СО КОГО СЕ ДРУЖИТЕ, ПРЕТЕРАНО Е ЛЉУБОМОРЕН И ПОСЕСИВЕН
- ВИ ГИ ОДЗЕМА ПАРИТЕ, ВЕ ПРИНУДУВА ИЛИ ВИ ЗАБРАНУВА ДА РАБОТИТЕ
- ВЕ ЗЛОУПОТРЕБУВА КОГА Е ПОД ДЕЈСТВО НА АЛКОХОЛ ИЛИ ДРУГИ ЛЕКОВИ
- НЕ ВИ ДОЗВОЛУВА ДА СЕ ГЛЕДАТЕ СО ВАШИТЕ ПРИЈАТЕЛИ И СЕМЕЈСТВОТО
- ВЕ ОБВИНУВА ДЕКА ФЛЕРТУВАТЕ И ДЕКА ИМАТЕ ДРУГИ ПАРТНЕРИ
- ВЕ ИГНОРИРА И ВЕ ЗАМОЛЧУВА ВО ДРУШТВО
- ВИ НАРЕДУВА КАКО ДА СЕ ОБЛЕКУВАТЕ
- ВЕ ГЛЕДА КАКО СЕКСУАЛЕН ОБЈЕКТ А НЕ КАКО ЛИЧНОСТ
- ВЕ СЛЕДИ ФИЗИЧКИ ИЛИ НА СОЦИЈАЛНИ МРЕЖИ

КАДЕ
ДА СЕ ОБРАТАМ ЗА
ПОМОШ?

- Во најблиска полициска станица или на тел. број 192 од фиксна или моб. мрежа
- Во центар за социјални работи
- Локалната самоуправа
- Во здравствена установа
- Во граѓанско здружение



РОДОВИ СТЕРЕОТИПИ

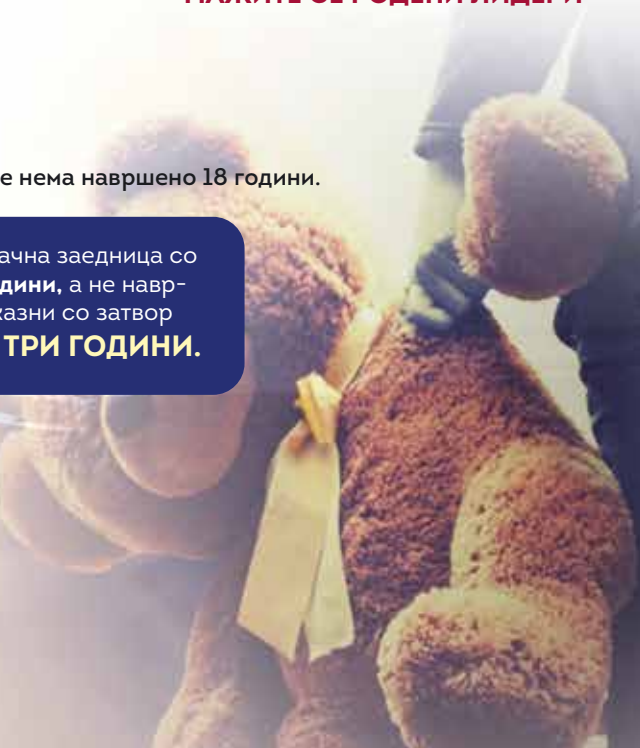
Родовите стереотипи се уверувања за тоа какви се жените и мажите, односно како тие типично се разликуваат според интересите, особините, способностите, однесувањата.

- **ЖЕНИТЕ СЕ ЕМОТИВНИ**
- **МАЖИТЕ НЕ СЕ ЧУВСТВИТЕЛНИ**
- **ЖЕНИТЕ СЕ ЛОШИ ВОЗАЧИ**
- **МАЖИТЕ СЕ РОДЕНИ ЛИДЕРИ**

ДЕТСКИ БРАКОВИ

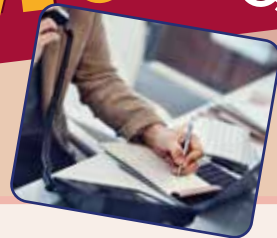
Дете е човечко суштество кое нема навршено 18 години.

Лице кое живее во вонбрачна заедница со дете кое навршило **14 години**, а не навршило **18 години**, ќе се казни со затвор **ОД ТРИ МЕСЕЦИ ДО ТРИ ГОДИНИ.**



**АКО СИ ЖРТВА НА НАСИЛСТВО, СЕМЕЈНО НАСИЛСТВО,
ДЕТСКИ БРАК ПОБАРАЈ ПРАВНА ПОМОШ
И ОБРАТИ СЕ ДО НАШИТЕ
СОРАБОТНИЦИ!**

**НИЕ МОЖЕМЕ
АМЕН ШАЈ
WE CAN!**



**СТАПИ ВО КОНТАКТ,
ПРИЈАВИ ИЛИ ЗАКАЖИ СРЕДБА
ВО ЛОКАЛНИ КАНЦЕЛАРИИ
НА СЛЕДНИВЕ ТЕЛЕФОНИ:**

НАЦИОНАЛЕН РОМСКИ ЦЕНТАР

ул.Доне Божинов 11/5, Куманово 031/427-558

ЗПИР РОМА ПЕРСПЕКТИВ

ул.Круме Волнароски бр.115, Прилеп 078/263-751

РОТА

ул.Радански Пат бр.36, Штип 078/412-895

ОРМ БЕЛА КУЛА

ул. Маршал Тито бб, Кичево 070/607-375


АВЕНА


ул. Стамен Манов бр.34а, Кочани 075/889-680




Национален ромски центар

ул. „Доне Божинов“ 11/5
1300 Куманово
Република Северна Македонија

 **тел/факс: 031 427 558**

 **info@nationalromacentrum.org**

 **www.nationalromacentrum.org**

Овој информативен флаер е подготвен во рамките на проектот „Кампања за превенција на насилство врз жени и семејно насилство во ромските населби“ имплементиран од Националниот ромски центар, во рамки на Регионалната програма на UN Women „Спречување на насилството врз жените во Западен Балкан и Турција: Имплементирање на норми промена на ставови“ финансирана од Европската Унија.

Овој флаер е подготвен со финансиска поддршка од Европската Унија. Неговата содржина е единствена одговорност на Национален ромски центар и не ги одразува ставовите на Европската Унија.